

## PROGETTO VIVERE IL LAGO

### 1. Situazione attuale

Attualmente le aree di incontro della città di Lugano sono poco sviluppate.

A Lugano sono presenti diversi parchi, nonostante ciò ad usufruirne sono principalmente la fascia d'età più giovane e quella più anziana.

Ad esempio, malgrado il liceo di Lugano 1 sia adiacente al Parco Ciani, noi giovani sfruttiamo poco questo vantaggio dato dalla vicinanza a un parco urbano.

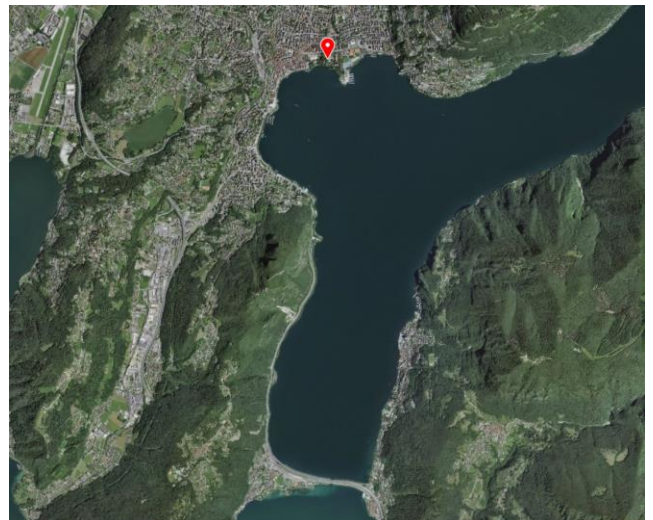
Attraverso un breve sondaggio posto ai nostri coetanei del Liceo Lugano 1 è emerso che i motivi principali per cui i giovani non frequentano il Parco Ciani sono:

- La mancanza di spazi attrezzati per studiare o socializzare;
- La percezione del parco come luogo “di passaggio” o destinato ad altre fasce d'età;
- La percezione del parco come luogo turistico.

Un'altra problematica della nostra città è il traffico, che specialmente nelle ore di punta è estremamente intenso. Il lago si trova in un'importante zona di transito tra Svizzera e Italia. La maggior parte della popolazione si sposta in auto e questo causa:

- Traffico
- Aumento dell'inquinamento atmosferico
- Rumore e riduzione della qualità di vita

Il lago, che rappresenta una grande risorsa naturale, non viene sfruttato a sufficienza come alternativa sostenibile alla mobilità su strada.



## 2. Sviluppo idea/progetto

**Il futuro del Parco Ciani:** il nostro progetto consiste nel rafforzare i punti di forza del nostro territorio. Mira ad aumentare le aree di incontro, migliorare la sostenibilità energetica e favorire il settore del turismo.

Una delle nostre idee sarebbe quella di installare delle piattaforme a cui si accede dal parco Ciani. Esse offrono la possibilità di rilassarsi a stretto contatto con il lago tramite zone studio e di relax. Questi spazi sono provvisti di tavoli e panchine accessibili a tutti.

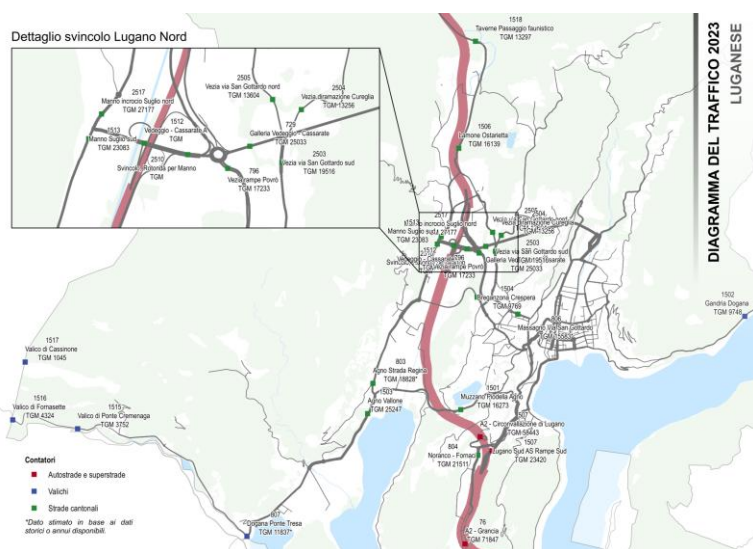
Un altro servizio di cui dispongono è la presenza di cyclette, a cui viene applicato un generatore di corrente, producono energia elettrica pulita attraverso l'energia meccanica. L'energia prodotta viene destinata al finanziamento del Wi-Fi pubblico e del progetto nel suo complesso.

Un'ulteriore proposta sarebbe quella di valorizzare la zona balneare, ampliando la spiaggia già presente, che principalmente durante il periodo estivo, essendo molto piccola, è sempre molto affollata. Questo intervento incentiverebbe i turisti a frequentare quest'area, anziché la zona della foce, nota per la sua pericolosità.

Inoltre, un'altra iniziativa potrebbe essere l'introduzione di un servizio di ristorazione, mettendo a disposizione un bar - caffetteria.

Queste aree offrono un mix di ambienti tranquilli, connessione WiFi e viste panoramiche, ideali per il benessere fisico e mentale.

**Mobilità sostenibile:** a Lugano il traffico risulta spesso intenso, in particolare nelle zone centrali, causando rallentamenti e difficoltà di circolazione.



<https://www4.ti.ch/dt/dstm/sm/temi/traffico-stradale/conteggi/traffico-stradale/traffico-giornaliero-medio>

Questa carta, risalente al 2023, mostra la situazione del traffico giornaliero medio nella zona del luganese.

Per esempio:

- Lugano Sud AS Rampe Sud -> circa 23'420 veicoli al giorno
- Grancia -> circa 71'847 veicoli al giorno
- Gandria Dogana -> circa 9'748 veicoli al giorno
- Dogana Ponte Tresa -> circa 11'837 veicoli al giorno
- Galleria Vedeggio-Cassarate -> circa 25'033 veicoli al giorno

L'autostrada A2 rappresenta la principale via d'accesso e d'uscita da Lugano con oltre 70'000 veicoli al giorno.

I valori riguardanti le dogane mostrano che anche il traffico transfrontaliero è rilevante, specialmente dal lato di Ponte Tresa.

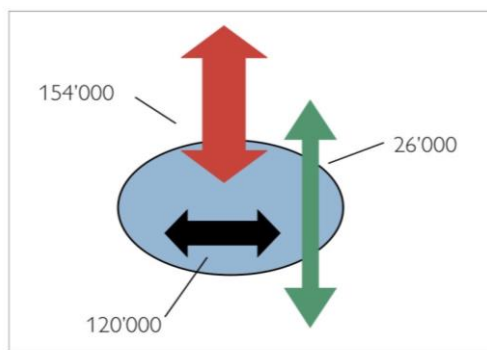


Fig. 2 – Il traffico del Polo luganese (traffico giornaliero medio, espresso in veicoli/giorno)

Quest'immagine, presa dal sito della Repubblica e Cantone Ticino mostra il numero di veicoli che transitano in entrata ed uscita dalla città, con un totale di circa 300'000 veicoli.

[https://m4.ti.ch/fileadmin/DT/temi/piano\\_trasporti\\_luganese/piano\\_viabilita\\_polo/S3.pdf](https://m4.ti.ch/fileadmin/DT/temi/piano_trasporti_luganese/piano_viabilita_polo/S3.pdf)

Per ovviare a questo problema, il nostro suggerimento consisterebbe nell'introduzione di un servizio pubblico, il battello.

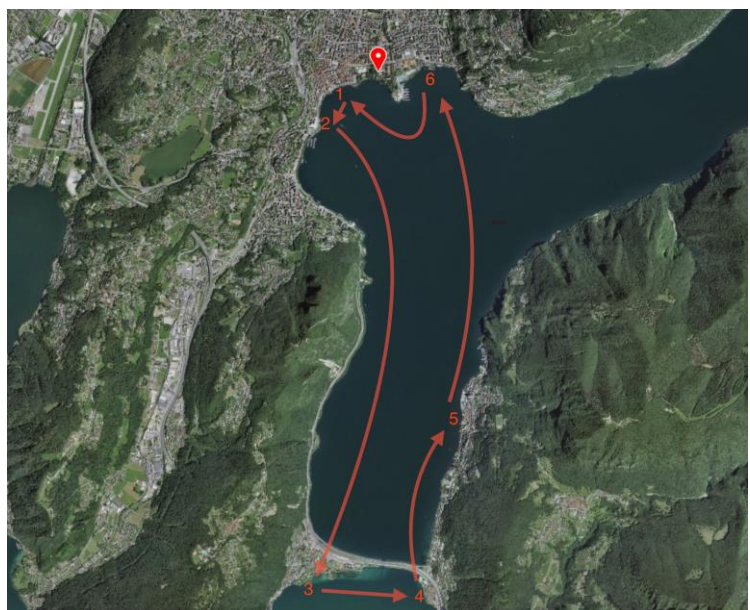
Anche se già presente, esso è usato unicamente a scopo turistico, non sfruttando a pieno il suo

potenziale. Per questo vogliamo introdurlo come servizio a pagamento che abbia funzione di mezzo di trasporto quotidiano.

La tratta percorsa dai battelli collegherebbe:

- Imbarcadere di Lugano centrale
- Paradiso
- Melide
- Bissone
- Campione d'Italia
- La Lanchetta - Porto

Questo servizio sarà denominato Lugano Water Line (LWL).



Questa iniziativa comprenderebbe l'utilizzo di due battelli.

Questi battelli saranno elettrici, per ridurre l'inquinamento, avere un lago più pulito e ridurre il rumore, così come i nuovi bus introdotti ultimamente a Lugano, anch'essi elettrici.

In ogni fermata sarebbe installate colonnine di ricarica, rendendo il servizio efficiente e sostenibile.

La LWL rappresenterebbe una valida alternativa all'auto privata, migliorando la mobilità e la qualità della vita cittadina.

**Sport e benessere:** il nostro progetto si concentrerebbe anche sul tema dello sport e del benessere psicofisico.

All'interno del Parco Ciani e delle nuove piattaforme sul lago verrebbero introdotte diverse opportunità per stimolare l'attività fisica:

- Aree per attività come yoga, meditazione e ginnastica
- Utilizzo delle cyclette energetiche che uniscono l'attività fisica e sostenibilità ambientale

Nella nostra società il movimento è un'aspetto fondamentale e per questo parte del nostro progetto mira a promuovere uno stile di vita più attivo.

### **3. Sostenibilità economica e accessibilità del progetto**

Uno degli obiettivi principali del nostro progetto *Vivere il Lago* è garantire che le nuove infrastrutture e servizi siano accessibili a tutta la popolazione, senza creare barriere economiche.

Per questo motivo, la maggior parte degli spazi e delle attività sarà gratuita o a basso costo.

Per questo riguarda la LWL, essendo un servizio di trasporto pubblico quotidiano, i prezzi sarebbero paragonabili a quelli dei bus di linea della città.

- Biglietto singolo a prezzo contenuto;
- Abbonamenti mensili o annuali per studenti, lavoratori e residenti;
- Convenzioni con i trasporti pubblici già presenti nella città di Lugano

In questo modo, i servizi risulterebbero sostenibili e realmente utilizzabili nella vita di tutti i giorni.

### **4. Conclusione**

Il progetto *Vivere il Lago* vuole trasformare una risorsa già straordinaria della nostra città in un vero centro di vita, incontro e sostenibilità.

Abbiamo capito che Lugano possiede spazi verdi bellissimi, ma non sempre sono organizzati in modo da rispondere ai bisogni di noi giovani e della popolazione in generale.

Con le piattaforme sul lago, le zone studio, le aree relax e le cyclettes che producono energia pulita, proponiamo un modo innovativo e responsabile di vivere il Parco Ciani. L'ampliamento della zona balneare e la presenza di un bar renderebbero l'area più accogliente e attrattiva anche dal punto di vista turistico.

Allo stesso tempo, la Lugano Water Line offrirebbe un'alternativa concreta all'auto privata, contribuendo a ridurre traffico, inquinamento e rumore. Non si tratta solo di migliorare l'estetica della città, ma di proporre una visione più moderna, sostenibile e attenta al benessere delle persone.

Crediamo che investire nel lago significhi investire nel futuro di Lugano e nella qualità della vita di chi la vive ogni giorno.